

# 中国石油天然气股份有限公司江西景德镇销售分公司乐平人民路加油站建设项目竣工环境保护验收监测报告



建设单位：中国石油天然气股份有限公司江西景德镇乐平人民路加油站

编制单位：江西贯通检测有限公司

编制日期：二〇二〇年五月



# 检验检测机构 资质认定证书

证书编号: 181412341174

名称: 江西贯通检测有限公司

地址: 江西省南昌市青山湖区湖南大道3699号弘泰大厦5楼(330012)

经审查,你机构已具备国家有关法律、行政法规规定的基本条件和能力,现予批准,可以向社会出具具有证明作用的数据和结果,特此认证。资质认定包括检验检测机构计量认证。

许可使用标志



181412341174

发证日期: 2018年07月04日

有效期至: 2024年07月03日

发证机关: 江西省质量技术监督局

本证书由国家认证认可监督管理委员会监制,在中华人民共和国境内有效。

表一

建设项目名称	中国石油天然气股份有限公司江西景德镇销售分公司乐平人民路加油站建设项目				
建设单位名称	中国石油天然气股份有限公司江西景德镇乐平人民路加油站				
建设项目性质	<input checked="" type="checkbox"/> 新建 <input type="checkbox"/> 改扩建 <input type="checkbox"/> 技改 <input type="checkbox"/> 迁建				
建设地点	乐平市人民东路北侧、洪岩路西侧				
主要产品名称	汽油零售、柴油零售				
设计生产能力	/				
实际生产能力	年加油量汽油 5100 吨、柴油 300 吨				
建设项目环评时间	2011 年 8 月 9 日	开工建设时间	2008 年		
调试时间	2019 年 12 月	验收现场监测时间	2020 年 01 月 10 日-01 月 11 日		
环评报告表审批部门	乐平市生态环境局	环评报告表编制单位	景德镇市环境科学研究所		
环保设施设计单位	/	环保设施施工单位	/		
投资总概算	260	环保投资总概算	50	比例	19.2%
实际总概算	2400 万元	实际环保投资	240 万元	比例	10%
验收监测依据	<p><b>一 建设项目环境保护相关法律、法规和规章制度</b></p> <p>(1) 《中华人民共和国环境保护法》（2015 年 1 月 1 日实施）；</p> <p>(2) 《中华人民共和国水污染防治法》（2018 年 1 月 1 日实施）；</p> <p>(3) 《中华人民共和国大气污染防治法》（2018 年 10 月 26 日起施行）；</p> <p>(4) 《中华人民共和国环境噪声污染防治法》（2018 年 12 月 29 日修正版）；</p> <p>(5) 《中华人民共和国固体废物污染环境防治法》（2016 年 11 月 7 日修正版）；</p> <p>(6) 《建设项目环境保护管理条例》（国务院令第 682 号，2017 年 10 月 1 日）；</p> <p>(7) 《建设项目竣工环境保护验收暂行办法》国环规环评[2017]4 号（2017 年 11 月 20 日）；</p> <p><b>二 建设项目竣工环境保护验收技术规范</b></p>				

- (1) 《危险废物贮存污染控制标准》（GB 18597-2001）及修改单标准；
- (2) 《建设项目竣工环境保护验收技术指南污染影响类》（生态环境部，公告 2018 年第 9 号，2018 年 5 月 16 日）；
- (3) 《大气污染物无组织排放监测技术导则》(HJ/T55-2000)；
- (4) 《工业企业厂界环境噪声排放标准》（GB12348-2008)；
- (5) 《一般工业固体废物贮存、处置场污染控制标准》GB18599-2001 及其 2013.6 修改单标准；
- (6) 《地表水和污水监测技术规范》(HJ/T91-2002)；
- (7) 《加油站地下水污染防治技术指南》（试行 2017 年 3 月 9 日）。

### 三 建设项目环境影响报告表及审批部门审批决定

- (1) 《中国石油天然气股份有限公司江西景德镇销售分公司乐平人民路加油站建设项目环境影响报告表》（景德镇市环境科学研究所，2011 年 7 月）；
- (2) 《关于中国石油天然气股份有限公司江西景德镇销售分公司乐平人民路加油站建设项目环境影响报告表的批复》（乐环发[2011]101 号，2011 年 8 月 9 日）。

### 四 其他相关文件

- (1) 国家环境保护总局《排污口规范化整治技术要求（试行）》（环监[1996]470 号）
- (2) 乐平人民路加油站提供的其它有关技术资料。

根据乐平市生态环境局文件乐环发[2011]101号《关于中国石油天然气股份有限公司江西景德镇销售分公司乐平人民路加油站建设项目环境影响报告表的批复》，确定本项目验收监测执行标准：项目投入运行后，废水排放标准执行乐平市城镇生活污水处理厂接管标准；柴油发电机产生的废气污染物排放浓度执行《非道路移动机械用柴油机排气污染物排放限值及测量方法（中国第三、四阶段）》（GB20891-2014）表2标准；非甲烷总烃无组织排放执行《大气污染物综合排放标准》（GB16297-1996）中无组织排放标准；厂界噪声排放执行《工业企业厂界环境噪声排放标准》（GB12348-2008）2类标准（临人民路、洪岩路一侧执行4类标准）。一般固废执行《一般工业固体废物贮存、处置场污染控制标准》（GB18599-2001）及其修改单（2013.6）的相应标准。危险废物执行《危险废物贮存污染控制标准》（GB18597-2001）及修改单标准。

具体情况见下表 1-1：

表 1-1 污染物排放标准一览表

项目	标准	类别	因子	标准
废气	无组织废气	《大气污染物综合排放标准》（GB16297-1996）	表2中无组织排放标准	非甲烷总烃 4.0
	备用柴油发电机	《非道路移动机械用柴油机排气污染物排放限值及测量方法（中国三、四阶段）》（GB20891-2014）	表2第三阶段P <sub>max</sub> <37	CO 5.5
				PM 0.6
废水	生活污水、地面雨水冲刷废水	乐平市城镇生活污水处理厂接管标准	接管标准	pH 6~9
				SS 200
				COD 220
				BOD <sub>5</sub> 120
				氨氮 25
				石油类* 15
				动植物油* 100

验收监测评价标准、标号、级别、限值

噪声	项目 厂界 四周	《工业企业厂界环境噪声排放标准》 (GB 12348-2008)	2类	等效连续 A 声级	昼间	夜间
					60	50
			4类		70	55
固体废物	一般 固体废物	《一般工业固体废物贮存、处置场污染控制标准》GB18599-2001 及其 2013.6 修改单的相应标准、《危险废物贮存污染控制标准》(GB18597-2001)(2013 年修订)				
	危险 废物	《危险废物贮存污染控制标准》(GB18597-2001) 及修改单标准				
注：(1) 废气浓度单位为mg/m <sup>3</sup> ；(2) 噪声单位为dB(A)；(3) 废水中石油类、动植物油排放执行《污水排入城镇下水道水质标准》(GBT31962-2015)						

仅用于中国石化天然气股份有限公司江西景德镇销售分公司乐平人民路加油站建设项目竣工环境保护验收监测报告公示

## 表二

## 工程建设内容:

## 项目概况

本项目属于新建项目，乐平人民路加油站位于乐平市人民东路北侧、洪岩路西侧，中心坐标为东经117°9'14.10"，北纬28°58'3.37"。项目地理位置详见附图一。

2011年7月，中国石油天然气股份有限公司江西景德镇销售分公司委托景德镇市环境科学研究所完成了《中国石油天然气股份有限公司江西景德镇销售分公司乐平人民路加油站建设项目环境影响报告表》的编制工作。项目于2011年8月9日取得了乐平市环境保护局《关于中国石油天然气股份有限公司江西景德镇销售分公司乐平人民路加油站建设项目环境影响报告表的批复》（乐环发[2011]101号）。

2017年8月16日办理了油气回收验收手续并取得景德镇市生态环境局《关于中石油景德镇公司蛟潭、宏鑫、安顺等10座加油站二次油气回收治理验收意见的函》（景环字[2017]189号）。

根据《中华人民共和国环境保护法》和国务院第682号令《建设项目环境保护管理条例》等有关要求，按照环境保护设施与主体工程同时设计、同时施工、同时投产使用的“三同时”制度要求，中国石油天然气股份有限公司江西景德镇乐平人民路加油站于2019年11月07日委托江西贯通检测有限公司承担该公司乐平人民路加油站建设项目竣工环境保护验收监测工作。

本次验收范围为乐平人民路加油站建设项目主体工程及其配套设施，对于项目后期所有利用本次验收建筑建设的其它项目，必须另行申报环保手续（不在本次环保验收范围内）。验收内容主要包括核查实际工程建设内容更情况、工程实际环境影响、环境影响报告表及其批复文件所提出的环境保护措施和建议的落实情况、各类环保设施与措施的效果等。

2019年11月18日，我单位工作人员进行了现场踏勘，并收集了工程的有关技术资料，编制了该项目验收监测方案；我公司检测人员于2020年1月10日至1月11日进行现场监测。我公司结合验收监测报告及建设方提供的有关资料，在此基础上编制完成了《中国石油天然气股份有限公司江西销售分公司乐平人民路加油站

建设项目竣工环境保护验收监测报告表》。

### 项目建设情况

本项目总投资 2400 万元，占地面积 2968m<sup>2</sup>。加油站共设共设置 5 个储油罐，包括 1 个 30m<sup>3</sup>0#柴油卧式双层钢罐、2 个 30m<sup>3</sup>92#汽油卧式双层钢罐、1 个 30m<sup>3</sup>95#汽油卧式双层钢罐、1 个 30m<sup>3</sup>98#汽油卧式双层钢罐。本项目不含洗车服务，根据《汽车加油加气站设计与施工规范》（GB50156-2012），本项目属二级加油站。

项目组成与建设内容见表2-1：

表2-1项目组成与建设内容

项目组成	工程内容	实际建成	变化情况
主体工程	站房	建筑面积210m <sup>2</sup> ，两层砖混结构，内设超市、营业室、开票室等	/
	加油岛	四枪加油机4台	/
储运工程	油罐区	2个30m <sup>3</sup> 92#汽油储罐、1个30m <sup>3</sup> 95#汽油储罐、1个30m <sup>3</sup> 98#汽油储罐和1个30m <sup>3</sup> 0#柴油储罐	/
辅助工程	配电间	30kw柴油发电机	/
	卫生间	卫生间	/
公用工程	供电	由市政供电	/
	供水	由市政供水	/
	消防	推车式干粉灭火器2个；手提式干粉灭火器13个；手提式二氧化碳灭火器5个；石棉毯7床；2m <sup>3</sup> 消防砂池1个；静电接地报警器1个	/
环保工程	废水	隔油池+化粪池	/
	固废	生活垃圾收集后交环卫部门处理；危险废物交由有资质单位处理	/
	废气	油气废气配备二次油气回收系统；发电机废气设置专用管道排放	/

项目环保投资：本项目投资总额为2400万元，其中环保投资为240万元，占投资总额的10%，投资详情见表2-2

表2-2建设项目环保投资一览表

项目	环保设施	实际经费（万元）
----	------	----------



废水	隔油池、化粪池	2
噪声	减震、隔声	10
废气	气废气配备二次油气回收系统；发电机废气设置专用管道排放	220
固废处理	生活垃圾交由环卫部门处理；危险废物交由九江浦泽环保科技有限公司处理	8
合计		240

### 地理位置及平面布置

乐平人民路加油站位于乐平市人民东路北侧、洪岩路西侧，中心坐标为东经117°9'14.10"，北纬28°58'3.37"。根据现场勘查，项目东南侧紧邻洪岩北路，过洪岩北路为东昇景苑；项目西南侧紧邻人民东路，过人民东路为瑞盛翰林一品小区；西南侧为金鑫花园小区；项目西侧为居民楼；项目北侧为乐平印象小区。本项目周边敏感保护目标见下表2-3。项目地理位置图、周边敏感保护目标分布图、项目外环境关系图、项目平面布置图分别见附图一至附图四。

表2-3周边敏感保护目标

要素	环境保护目标				标准
	敏感点	方向	距厂界距离	人数	
环境空气	东昇景苑	东	44米	500人	《环境空气质量标准》 (GB3095-2012) 中二级标准
	瑞盛翰林一品小区	西南	45米	500人	
	金鑫花园小区	东南	82米	3000人	
	人民路沿街居民区	西南	60米	4000人	
	居民楼	西	5米	50人	
	乐平印象小区	北	6米	1200人	
	洪塘雅苑	东北	138米	1000人	
声环境	厂界外 200m 区域				《声环境质量标准》 (GB3096-2008) 2、4a 类区
水环境	乐安河	南侧	2018 米		《地表水环境质量标准》 (GB3838-2002) IV类水体

注：项目已进行安全现状评价，根据南昌安达安全技术咨询有限公司编制的《中国石油天然气股份有限公司江西景德镇乐平人民路加油站安全现状评价报告》可知，项目距周边建筑物符合安全距离要求。具体情况见下表：

表 2-4 周边位置分布情况

序号	方位	周边情况	相对站内构筑物	现场距离(m)	标准要求(m)
1	西南	人民东路	加油机	24	5
			油罐(汽油)	26	5
			通气管	64	5
		居民楼(二类)	加油机	50	8.5
			油罐(汽油)	52	11
			通气管	>52	8.5
		高压线(无绝缘层, 杆高20m)	加油机	24	6.5
			油罐(汽油)	26	6.5
			通气管	64	6.5
2	东南	洪岩路	加油机	20	5
			油罐(汽油)	23	5
			通气管	20	5
		居民楼(二类)	加油机	64	8.5
			油罐(汽油)	67	11
			通气管	>67	8.5
3	北	居民楼(二类)	加油机	34	8.5
			油罐(汽油)	34	11
			通气管	14	8.5
4	西	居民楼(二类)	加油机	34	8.5
			油罐(汽油)	36	11
			通气管	34	8.5

仅用于中国石化天然气股份有限公司江西景德镇销售分公司乐平人民路加油站建设项目竣工环境保护验收监测报告公示

原辅材料消耗及水平衡：

本项目设备详见表2-5。

表2-4项目设备清单一览表

序号	设备名称	型号	实际数量	备注
1	92#汽油储罐	30m <sup>3</sup>	2个	/
2	95#汽油储罐	30m <sup>3</sup>	1个	/
3	98#汽油储罐	30m <sup>3</sup>	1个	/
4	0#柴油储罐	30m <sup>3</sup>	1个	/
5	加油机	北京三盈	4台	加油枪共计16支，其中0#柴油枪2支；92#汽油枪10支；95#汽油枪2支；98#汽油枪2支；

本项目所消耗原辅材料见表2-6。

表2-6项目原辅材料表

序号	名称	规格	单位	实际用量
1	汽油	92#、95#、98#	t/a	5083
2	柴油	0#	t/a	289
3	电	/	万度	4.4
4	水	/	t/a	1080

项目水平衡

本项目配备职工9人，两班制，年营业天数为365天。项目用水主要为生活用水（包括员工及过往司乘人员用水）。生活用水量约为1080t/a。生活污水经化粪池处理达乐平市城镇生活污水处理厂接管标准后排入市政管网。雨天冲刷废水设置隔油池处理达乐平市城镇生活污水处理厂接管标准后与处理后的生活污水一同排入市政污水管网。

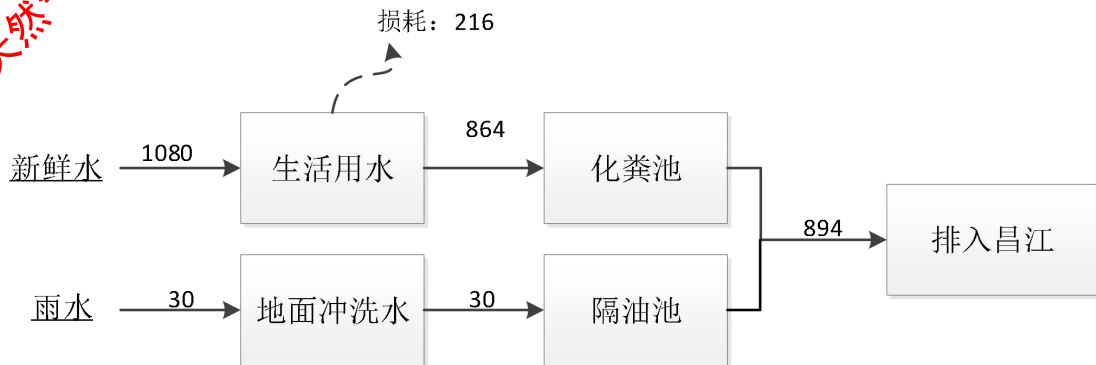


图2-1 项目水平衡图（单位：m<sup>3</sup>/a）

## 主要工艺流程及产物环节：

### 1.工艺流程：

本项目主要从事柴油和汽油的零销售业务。项目已投入运营。根据公司提供的技术资料并结合现场勘察的情况，本项目的工艺流程及产污环节如图2-2：

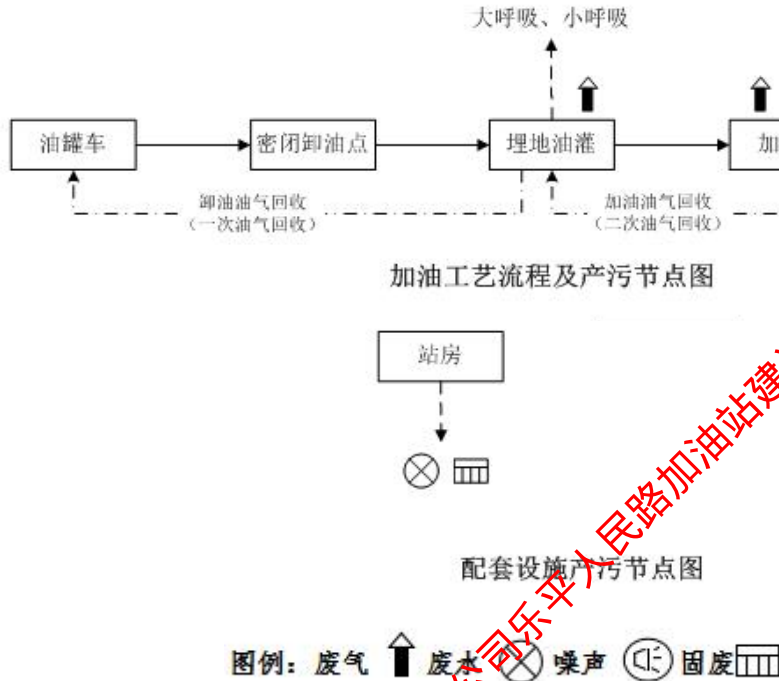


图2-2 项目生产工艺流程图

### 2、生产工艺流程及产污简述

#### 2.1工艺流程简述

工艺流程简述：

本项目采用的工艺流程是常规的自吸流程：成品油经运输油罐车先卸到储油罐中，再经加油机本身自带的泵将成品油由储油罐吸到加油机中，经泵提升加压后给汽车加油（每个加油枪设单独管线吸油）。

（1）油罐车将油品运至加油站内，采用密闭方式卸油，卸油管与贮油罐进油管采用快速接头连接。通过进油管路系统将成品油分别卸至5个地下卧式油罐；

（2）地理式卧式储油罐通气管管口安装有阻火器、防雨帽，并采用环氧煤沥青防腐；

（3）项目有5个储罐，储罐外壁做加强型环氧煤沥青防腐处理，储罐无需清洗；

(4) 项目装卸、储存油品时，储罐会有大、小呼吸损失，产生装卸、储存挥发废气，排放的废气因子为非甲烷总烃，为无组织排放。

#### 卸油：

(1) 连接油气回收和卸油管罐车一端，前庭主管连接卸油口一端，做到接头结合紧密，卸油管自然弯曲。

(2) 依次开启油气回收口、卸油口阀门，司机缓慢开启罐车卸油阀门，并观察管线是否渗漏；卸油过程中做好卸油过程监控，油品卸净前不得离开现场。

(3) 关闭罐车端卸油口阀门，拆卸管线，将管线油品导入油罐；前庭主管关闭油罐端卸油口阀门，拆除卸油口连接管线，盖严卸油口，关闭油气回收口阀门，拆除油气回收管线，盖严油气回收口，整理回收；前庭主管拆除静电连接，并整理回收。

#### 油气回收系统：

项目配套建设有油气回收系统，包含二次油气回收阶段。

##### (1) 一次油气回收阶段

一次油气回收阶段，即卸油油气回收系统，是通过压力平衡原理，将在卸油过程中挥发的油气收集到油罐车内，送回储油库进行油气回收处理的过程。该阶段油气回收实现过程：在油罐车卸油过程中，油罐车内压力减小，地下储罐内压力增加，地下储罐内与油罐车内的压力差，使卸油过程中挥发的油气通过气管线回到油罐车内，达到油气收集目的。待卸油结束，地下储罐与油罐车内压力达到平衡状态，一次油气回收阶段结束。其工艺原理如下图：

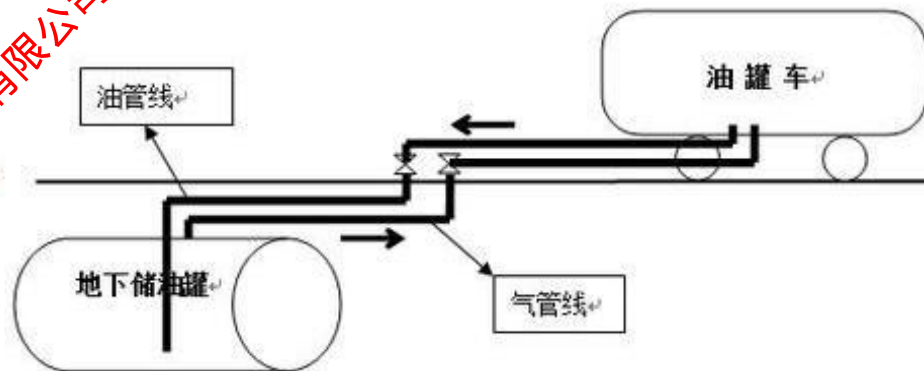


图 5.3 一次油气回收系统工艺图

##### (2) 二次油气回收系统

二次油气回收阶段，即加油油气回收系统，是采用真空辅助式油气回收设备，

将在加油过程中挥发的油气通过地下油气回收管线收集到地下储罐内的油气回收过程。该阶段油气回收实现过程：在加油站为汽车加油过程中，通过真空泵产生一定真空度，经过加油枪、油气回收管、真空泵等油气回收设备，按照气液比控制在 1.0 至 1.2 之间的要求，将加油过程中挥发的油气回收到油罐内。二次油气回收分为分散式油气回收和集中式油气回收两种形式，主要采用的二次油气回收形式以分散式油气回收为主。其工艺原理如下图：

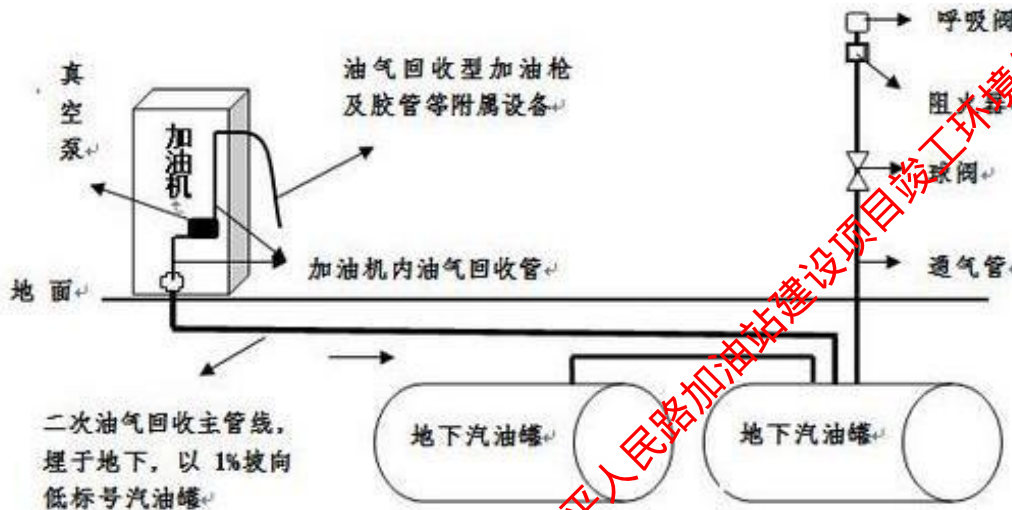


图 5.4 二次油气回收系统工艺图

## 2.2 产污环节

2.2.1 废水：项目用水主要为员工生活用水和雨天地面冲洗废水。

2.2.2 废气：项目营运期排放的废气主要为装卸、储存油品时，储罐会有大小呼吸损失，产生装卸、储存挥发废气，排放的废气因子为非甲烷总烃，为无组织排放；柴油发电机使用过程中产生的少量发电机废气。

2.2.3 噪声：本项目营运期的主要噪声来源是车辆和加油机加油产生的噪声。

2.2.4 固体废物：本项目营运期固体废物主要是生活垃圾、含油废物。

本项目产污环节见表2-7：

表2-7产污环节一览表

污染因子	来源	污染物种类	排放
废水	员工生活	pH、COD <sub>Cr</sub> 、BOD <sub>5</sub> 、SS、NH <sub>3</sub> -N	间断
	雨天地面冲洗废水	SS、石油类	间断
废气	油罐大小呼吸、加油机作业、装卸	非甲烷总烃	间断
	柴油发电机	CO、HC、NO <sub>x</sub> 、HC+NO <sub>x</sub> 、PM	间断

噪声	加油机	设备噪声	间断
	汽车出入	交通噪声	间断
固体废物	员工生活、储罐	生活垃圾、含油废物	间断

**项目变动情况:**

现场勘察中发现,对照环境影响报告表及其批复文件要求,本项目为新建项目,位置、生产工艺、生产规模等均未发生变化详情见表2-8。

**表2-8项目实际建设情况与环评情况表**

类别	环评及批复要求	实际建设情况	变动情况	界定
性质	新建项目;四十、社会事业与服务业 124 加油、加气站	新建项目;四十、社会事业与服务业 124 加油、加气站	无	否
规模	/	5 个储罐,其中 92#汽油 30m <sup>3</sup> 储罐 2 个,95#汽油 30m <sup>3</sup> 储罐 1 个,98#汽油 30m <sup>3</sup> 储罐 1 个,0#柴油 30m <sup>3</sup> 储罐 1 个,总容积 135m <sup>3</sup> (柴油折合)	/	否
地点	乐平市人民东路北侧、洪岩路西侧	乐平市人民东路北侧、洪岩路西侧	无	否
生产工艺	汽油和柴油的零售	汽油和柴油的零售	无	否
环保措施	隔油池、化粪池	隔油池、化粪池	无	否
	选用低噪声设备;对发电机房采取隔声措施;对发电机采取减震降噪措施,发电机运行时应及时关闭设备房门窗	已对加油机、发电机房采取隔声处理,企业采取了加强设备维护,保持良好的运行效果,确保设施产生的噪声不影响周边环境	/	否
	生活垃圾集中收集后定期清理;危险废物交由有资质单位处置	生活垃圾交环卫部门收集处理;危险废物交由九江浦泽环保科技有限公司处置	无	否
	油气废气配备油气回收系统;发电机废气设置专用管道	油气废气配备二次油气回收系统;发电机废气设置专用管道排放	/	否

由上表可知,本项目基本无变化,不属于重大变动。

表三

主要污染源、污染物处理和排放

1、废水

本项目营运期产生的废水主要为生活污水和雨天地面冲刷产生的废水，污染因子包括pH、COD<sub>Cr</sub>、BOD<sub>5</sub>、SS、NH<sub>3</sub>-N、石油类、动植物油等。

实际建设情况：项目已设置雨天地面冲刷废水收集槽、隔油池、化粪池等设施。雨天地面冲刷废水经收集槽收集排入隔油池处理，生活污水经化粪池处理，最后两股废水达乐平市城镇生活污水处理厂接管标准后一同排入市政污水管网。水主要污染物及治理措施见表3-1：

表3-1废水主要污染物及治理措施

类别	来源	主要污染物	治理措施	排放去向
废水	生活污水	PH、COD <sub>Cr</sub> 、BOD <sub>5</sub> 、SS、NH <sub>3</sub> -N、动植物油	化粪池	市政管网
	地面冲洗废水	石油类、SS	隔油池	

废水处理工艺见图3-1：

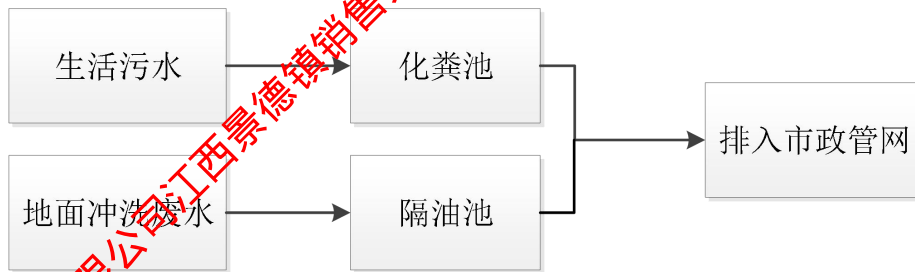
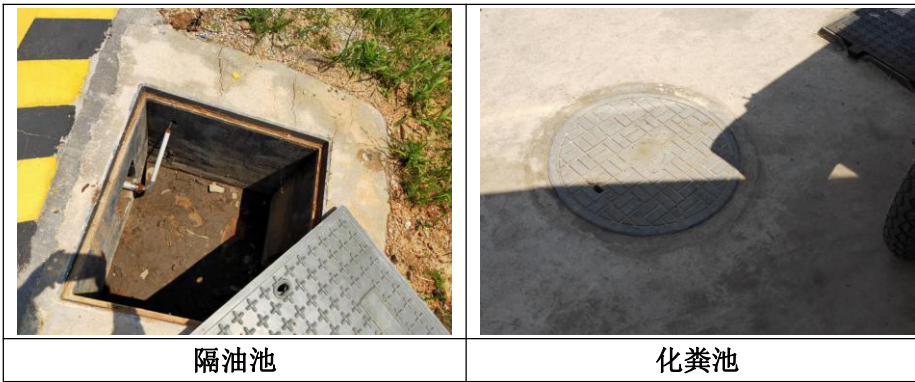


图3-1废水处理流程示意图

项目废水处理设施照片如下图：





## 2、废气

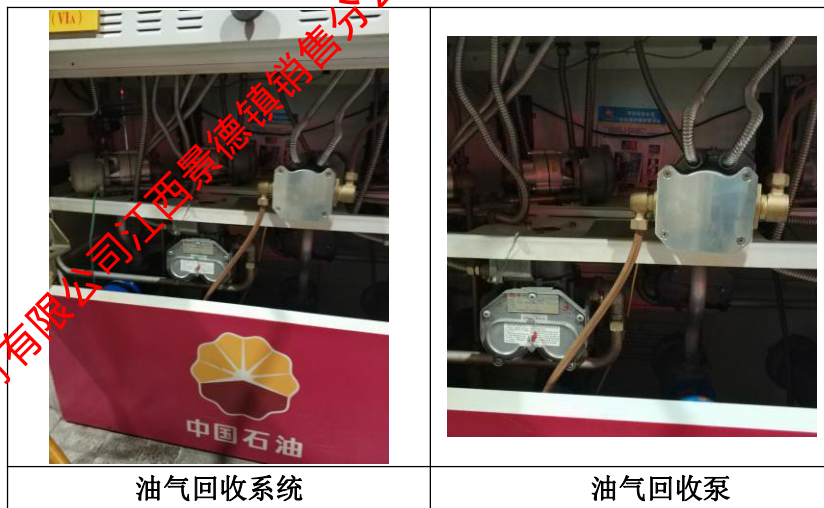
项目营运期废气主要为储油灌注、油罐车装卸、加油作业等过程造成燃料油以气态形式进入大气环境，呈无组织排放。厂区设置备用柴油发电机，柴油发电机废气设立独立烟道排放。

实际建设情况：本项目已设置了油气回收系统，办理了油气回收验收手续并取得了景德镇市生态环境局《关于中石油景德镇公司蛟潭、宏鑫、安顺等 10 座加油站二次油气回收治理验收意见的函》（景环字[2017]189 号），柴油发电机已设置了专用烟道排放。项目主要废气污染物及治理措施情况详见下表 3-2。

表 3-2 废气污染物及治理措施

类别	来源	主要污染物	治理措施	排放去向
大气污染	储罐、油罐车、加油作业	非甲烷总烃	油气回收系统	外界环境
	发电机	发电机废气	专用烟道	外界环境

厂区废气处理照片如下图





呼吸阀



柴油发电机房专用烟道

### 3、噪声

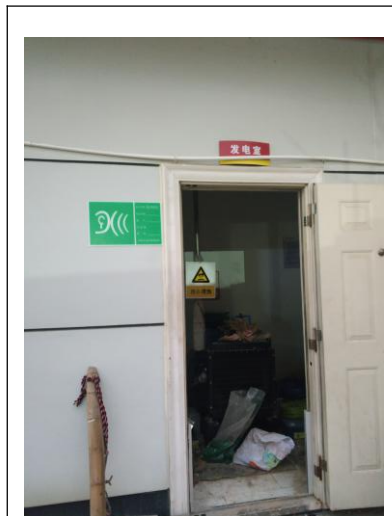
本项目主要噪声为加油机噪声以及汽车噪声。

实际建设情况：已对发电机房采取隔声处理，企业采取了加强设备维护，保持其良好的运行效果，确保设施产生的噪声不影响周边环境。项目噪声的主要污染物及治理措施情况详见下表 3-3。

表 3-3 噪声污染源及治理措施

类别	来源	主要污染物	治理措施	排放去向
噪声	加油机噪声和汽车噪声	噪声	已对加油机、发电机房采取隔声处理，企业采取了加强设备维护，保持其良好的运行效果，确保设施产生的噪声不影响周边环境	外界环境

本项目隔声措施如下图：



隔声

#### 4、固体废物

本项目营运期产生的固废主要为职工生活垃圾和含油废物。

实际建设情况：生活垃圾设置垃圾桶收集，交由环卫部门处理；储罐每3年清理一次，产生的含油废物直接转运至中国石油江西销售仓储分公司湖口油库后交由九江浦泽环保科技有限公司处理。产生量见表3-4：

表 3-4 固体废物产排情况一览表

固废名称	产量 (t/a)	固性类别	处理方式
生活垃圾	1.5	生活垃圾	交由环卫部门处理
含油废物	0.05	危险废物	交由九江浦泽环保科技有限公司处理

生活垃圾设施照片见下图：



垃圾桶

#### 5、其他保护措施

##### (1) 消防风险防范

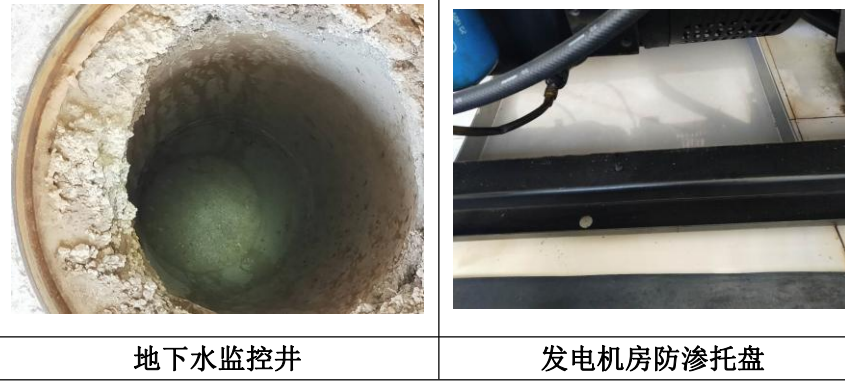
加油站属一级防火单位，其燃烧或爆炸引起的后果相当严重，会造成人员的伤亡和财产的损失，本项目已经设置消防砂池、静电接地报警器、各种消防灭火器。已制定了《安全生产事故综合应急预案》，并取得了景德镇市安全生产应急救援指挥中心备案登记表，备案编号360200-2019-0017。

	
<p>消防沙箱</p>	<p>消防器材箱</p>
	
<p>静电接地报警器</p>	

(2) 环境影响风险防范

加油站泄露或渗漏的成品油进入地表河流，会造成地表河流的污染；储油罐和输油管线的泄露或渗漏对地下水的污染更加严重，地下水一旦遭到燃料油的污染会使地下水严重异味，且有较强的致癌性，无法饮用，这种渗漏还会穿过较厚的土壤层，污染地下土壤。加油站一旦发生环境污染事件将会对大气环境和地表水及土壤环境造成严重污染，尤其是对地表水和土壤的污染是一个相当长的时间，被污染的水体和土壤中和各种生物及植物将全部死亡，被污染的水体和土壤得到完全净化，恢复其原有的功能，需要十几年甚至上百年的时间。为此本项目采用SF双层储油罐，采用玻璃钢防腐防渗技术，对储油罐内外表面、防油提的内表面、油罐区地面、输油管线外表面做防渗防腐处理；地下储油罐周围设计防渗漏检查孔或检查通道，为及时发现地下油错渗漏提供条件，防止成品油泄漏造成大面积的地下水污染。

仅用于中国石化天然气管道有限公司乐平人民路加油站建设项目竣工环境保护验收监测报告公示



地下水监控井

发电机房防渗托盘

表3-5 项目主要污染源及治理措施一览表

序号	排放源(编号)	污染物名称	防治措施	实际治理效果
1	废气	非甲烷总烃	油气回收系统、加强通风	达标排放
		发电机废气	专管烟道排放	达标排放
2	废水	pH、COD <sub>Cr</sub> 、BOD <sub>5</sub> 、SS、NH <sub>3</sub> -N、石油类、动植物油	隔油池、化粪池处理达标后排入南河	达标排放
3	噪声	噪声	项目已采取对加油机、发电机房采取隔声减震措施,发电机运行时及时关闭设备房门窗	达标排放
4	固体废物	生活垃圾	由环卫统一处理	不会对周边环境产生影响
5	危险废物	含油废物	交有九江浦泽环保科技有限公司处理	不会对周边环境产生影响
6	风险防范	/	消防措施、地埋油罐防渗处理	不会对周边环境产生影响

仅用于中国石化天然气股份有限公司江西景德镇销售分公司乐平人民路加油站建设项目竣工环境保护验收监测报告公示

表四

建设项目环境影响报告表主要结论及审批部门审批决定：

#### 4.1、建设项目环评报告表的主要结论

##### 4.1.1、产业政策符合性

项目不属于《产业结构调整指导目录(2011年本)》(修正本)中的“限制类”和“淘汰类”项目，符合目前国家产业政策要求。

##### 4.1.2、选址可行性分析

站点的选址满足环境保护和防火安全的要求，同时，该加油站还满足《汽车加油加气站设计与施工规范》(GB50156-2012)对二级加油站的有关规定。

该加油站的总平面布置、安全间距、建筑结构、消防、电气安全防护和其它安全设施基本符合国家和行业相关标准、规范的要求。

该项目取得了江西省安全生产监督管理局的危险化学品经营许可证。

##### 4.1.3、工程污染源治理措施

(1) 本评价要求该加油站柴油发电机排放的废气须通过专用排气筒引至建筑物顶排放，不得侧排。

(2) 本次环评建议该项目生活污水和冲刷废水经油水分高器+一体化污水处理设施处理，处理后废水可达到污水处理厂接管标准后排入污水管网。

(3) 生活垃圾集中收集后定期清理，不会对环境产生影响。

(4) 加油站投入使用后产生的危险废物主要为油罐清理的油泥，每年产生量约0.5t/a,属于《国家危险废物名录》编号：HW08,废物类别为：废矿物油。如对这些危险废物不进行有效的处置，势必会造成二次污染。

加油站储油罐经过一段时间(3~5年)的使用后，因冷热温差的变化，冷凝水顺罐流入罐底，加快燃油的乳化，黑油泥会逐渐增加，不仅使油品质量下降，腐蚀罐壁，还会给车辆及机器设备造成不应有的损失，因此储油罐必须定期定时做好清洗工作。目前该加油站并未对油泥规范处理，因此，本次环评要求该项目必须严格执行《中华人民共和国固体废物污染环境防治法》有关规定进行危险废物处置，禁止混合收集、贮存、运输、处置性质不相容而未经安全性处置的危险废物，禁止将油泥混入非危险废物中贮存。危险废物应交由经环保主管部门登记备案具备《国家危险废物目录》中相应类别专业资质的机构处理，同时该项目产

生的危险废物在转移前应严格按照《危险废物转移联单管理办法》执行，在转移前需按照国家有关规定报批危险废物转移计划，经批准后，应当向景德镇市环境保护行政主管部门申请领取危险废物转移联单。建议该项目在卸油口旁设立一个1m<sup>3</sup>的临时危险废物贮存场所，危险废物临时储存应按照《危险废物贮存污染控制标准》（GB18597-2001）的要求进行收集，妥善存放。盛装危险废物的容器上必须粘贴符合标准所示的标签，贮存设施必须按《环境保护图形标准》（GB15562.2）的规定设置警示标志。危险废物贮存场所内要有集排水和防泄漏设施。

(5) 该项目在运行过程中产生噪声的主要有发电机、加油机等工艺设备，经采取选择低噪设备等有效控制措施，厂界噪声可满足《工业企业厂界环境噪声排放标准》（GB12348-2008）区域2类、临人民路、洪岩路一侧4类标准要求。

(6) 根据调查可知，该项目已做防渗处理，防渗措施符合《汽车加油加气站设计与施工规范》（GB50156-2012）中加油站的规定，但随着时间的推移，地下油罐由于金属材料的锈蚀及管线腐蚀会出现不同程度的渗漏，污染了油罐周围的土壤，有时污染物还会渗入土壤，污染附近的地下水。

建议对地下油罐安装渗漏监测装置，并采取内部加层和有关保护措施。当加油站需要关闭时，若为临时关闭，要求油罐必须被抽干，并对油罐进行连续监测并采取防锈蚀保护措施；若为永久性关闭，则无论是把油罐挖出还是留在地下，罐内的任何物体必须全部清除干净，清除之后，留在地下的油罐必须按照要求填满砂石。

(7) 加油站属易燃易爆场所，该项目工程设计上对风险防范考虑较为周全，具有针对性，可操作性强。这些措施只要切实落实和严格执行，能有效地降低风险。建设方如果能从降低环境风险的角度加强工作人员思想意识和应急处理能力的培养，则可使工程环境风险降低到最低程度。

## 4.2、审批部门审批决定

### 4.2.1、项目批复意见及项目基本情况

一、该项目位于乐平市人民东路北侧、洪岩路西侧，项目总投资260万元，占地面积2968平方米，建筑面积647.6平方米，工程主要内容为加油站土建工程及辅助配套公用工程，包括排水、消防、配电等设施，原则同意该《报告表》，

同意该项目建设。

二、该项目营运时做好安全工作，运营期加强安全监管，防止由于储油灌注、油罐车装卸、加油作业等过程中造成燃料油以气态形式进入大气环境，从而引起对大气环境的污染。同时应定期检查设备接口，避免油气泄露产生危险及环境污染。

三、制定危险品运输事故环境应急预案，事故发生时立即启动应急预案，落实各项事故应急处理措施。如有燃油泄漏应采取应急措施防止污水流入城市管网。

四、该项目必须按照环保“三同时”要求，按《报告表》要求搞好污染治理设施建设。

五、环境监察大队加强日常环境监督管理，防止污染事故发。

六、你公司人民路加油站建设项目建成后，试经营三个月内必须向我局申请环境保护竣工验收，经验收合格后方可正式投入使用。

#### 4.3环评及批复要求落实情况

根据现场勘查，项目环评及批复要求落实情况见下表4-1：

表4-1项目环评及批复要求落实一览表

类别	污染源	环评报告要求	批复要求	实际建设情况
废气	非甲烷总烃	油气回收系统	运营期加强安全监管，防止由于储油灌注、油罐车装卸、加油作业等过程中造成燃料油以气态形式进入大气环境，从而引起对大气环境的污染。同时应定期检查设备接口，避免油气泄露产生危险及环境污染。	油气回收系统
	发电机废气	专用烟道排放		专用烟道排放
废水	生活废水	隔油池、化粪池	隔油池、化粪池	隔油池、化粪池
噪声	机械设备	对加油机、发电机房采取隔声措施；对发电机采取减震降噪措施，发电机运行时应及时关闭设备房门窗	项目必须按照环保“三同时”要求，按《报告表》要求搞好污染治理设施建设	项目已采取对加油机、发电机房采取隔声减震措施，发电机运行时及时关闭设备房门窗
固体废物	生活垃圾	收集后定期清运		收集后由环卫部门定期清运处理



	危险废物	设立危废暂存间，交由有资质单位处理		即清即运，交九江浦泽环保科技有限公司处理
环境风险	加油站属易燃易爆场所，该项目工程设计上对风险防范考虑较为周全，具有针对性，可操作性强。这些措施只要切实落实和严格执行，能有效地降低风险。建设方如果能从降低环境风险的角度加强工作人员思想意识和应急处理能力的培养，则可使工程环境风险降低到最低程度；		制定危险品运输事故环境应急预案，事故发生是立即启动应急预案，落实各项事故应急处理措施，如有燃油泄漏应采取应急措施防止污水流入城市管网	项目已制定应急预案，并已设置工作区、油罐区防火围堰和泄漏液回收系统，地下储油罐周围设置防渗漏检查通道；储罐采用双层罐防渗防漏
其他	/	/	/	已设置消防砂池、静电接地系统及各种类型的消防设施

仅用于中国石化天然气股份有限公司江西景德镇销售分公司乐平人民路加油站建设项目竣工环境保护验收监测报告公示

表五

**验收监测质量保证及质量控制：**
**1、项目监测分析方法与仪器**
**表5-1项目监测分析方法及监测仪器**

监测类别	监测项目	监测方法依据	仪器名称及编号	检出限
废气	非甲烷总烃	环境空气 总烃、甲烷和非甲烷总烃的测定 直接进样-气相色谱法, HJ604-2017	气相色谱仪 GC9790II/YQ011	0.07mg/m <sup>3</sup>
噪声与振动	厂界环境噪声	工业企业厂界环境噪声排放标准, GB12348-2008	声级计 /AWA6228+/YQ090	/
水和废水	pH	水质 pH 值的测定 玻璃电极法, GB/T 6920-1986	pH FE28-Standard/ YQ023	/
	化学需氧量	水质 化学需氧量的测定 重铬酸盐法, HJ 828-2017	/	4 mg/L
	生化需氧量	水质 五日生化需氧量 (BOD <sub>5</sub> ) 的测定 稀释与接种法, HJ 505-2009	生化培养箱/ SPX-150BSH-II/ YQ144	0.5mg/L
	氨氮	水质 氨氮的测定 纳氏试剂分光光度法, HJ 535-2009	可见分光光度计 /T6 新悦/YQ148	0.025mg/L
	悬浮物	水质 悬浮物的测定 重量法, GB/T 11901-1989	万分之一天平 /Cp214/YQ013	4 mg/L
	石油类 动植物 油	水质 石油类和动植物油类的测定 红外分光光度法, HJ 637-2018	红外分光测油仪 /JC-01L-6/YQ037	0.06 mg/L 0.06 mg/L

**2、人员资质**

本次参加验收监测人员能力均能达到验收监测报告所需能力要求, 参加本项目采样、分析人员均执证上岗。

**3、质量保证和质量控制**
**(1) 废气**

尽量避免或减少被测排放物中共存污染物对目标化合物的干扰。方法的检出限满足要求。被测排放物的浓度在仪器量程的有效范围。

**(2) 水和废水**

采样点位选取考虑到合适性和代表性，采样严格按技术规范要求进行，实验室分析过程加测10%的平行双样。

(3) 噪声

噪声仪器经过计量部门检定合格，并在有效期内。使用编号为AWA6228+声级计监测前后用标准发声源进行校准，测量前后仪器的灵敏度相差不大于 $\pm 0.5\text{dB}$  (A)。

仅用于中国石化天然气股份有限公司江西景德镇销售分公司乐平人民路加油站建设项目竣工环境保护验收监测报告公示

表六

验收监测内容:

本年度属于旱年，地下水较深，现场勘查，项目地下水井地下水较少，不满足采样条件，故未监测。项目柴油发电机属于应急设施，使用较少，且市政电网正常供电，不进行监测。本项目监测无组织废气、厂界噪声和废水总排口废水。

监测内容见下表:

1、无组织废气监测

表 6-1 无组织废气监测因子及频次

监测点位	监测因子	监测频次	监测目的
厂界上风向参照点 G1	非甲烷总烃	每天 3 次， 连续监测 2 天	考核废气排放达标情况
厂界下风向监控点 G2			考核废气排放达标情况
厂界下风向监控点 G3			考核废气排放达标情况
厂界下风向监控点 G4			考核废气排放达标情况

2、噪声监测

表 6-2 噪声监测因子及频次

监测点位	监测因子	监测频次
厂界东外 1m 处 N1	连续等效 A 声级	每天 2 次（昼、夜各 1 次）、 连续 2 天
厂界南外 1m 处 N2		
厂界西外 1m 处 N3		
厂界北外 1m 处 N4		

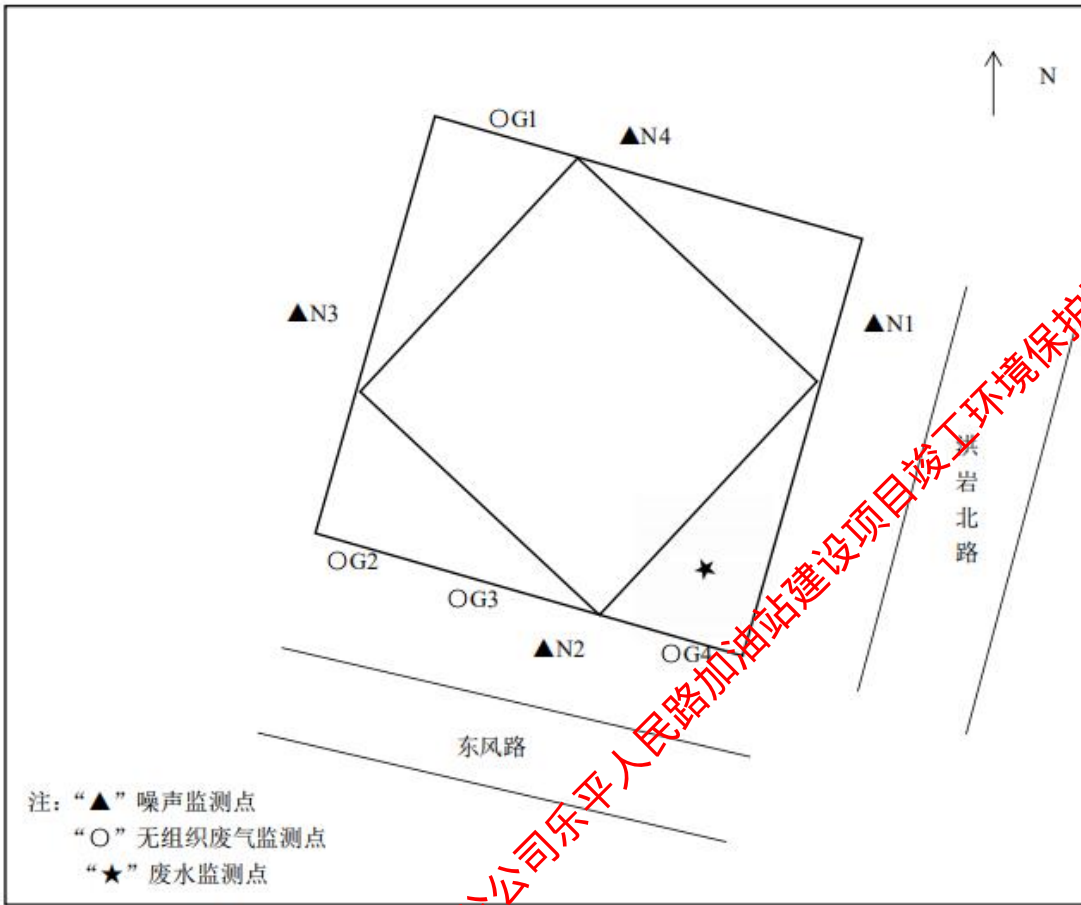
3、水和废水

表 6-3 废水和地下水监测因子及频次

监测点位	监测因子	监测频次
废水排口 WW1	pH 值、化学需氧量、生化需氧量、氨氮、悬浮物、石油类、动植物油	每天 4 次、连续 2 天

仅用于中国石化天然气股份有限公司江西景德镇销售分公司乐平人民路加油站建设项目竣工环境保护验收监测报告公示

#### 4、监测点位图



仅用于中国石化天然气股份有限公司江西景德镇销售分公司乐平人民路加油站建设项目竣工环境保护验收监测报告公示

**表七**
**验收监测期间生产工况记录:**

本公司于2020年01月10日至2020年01月11日对该项目进行了验收监测。在验收监测期间,项目生产工序运行正常,且环保设施运转良好。监测期间生产负荷表见下表7-1:

**表 7-1 监测期间生产负荷表**

日期	产品名称	实际设计量	实际加油量
2020年01月10日	柴油	0.82/d	0.8t/d
	汽油	14t/d	13t/d
2020年01月11日	柴油	0.82/d	0.8t/d
	汽油	14t/d	13t/d

**验收监测结果:**
**1、废气监测结果**

无组织废气

**表7-2无组织废气监测结果表(单位: mg/m<sup>3</sup>)**

天气情况: 01月10日, 天气: 阴, 风向: 北, 风速: 2.7m/s, 气温: 6.1℃, 气压: 102.3kpa;  
 01月11日, 天气: 阴, 风向: 北, 风速: 2.5m/s, 气温: 5.7℃, 气压: 101.7kpa;

监测点位	监测日期	监测因子	监测频率					标准值	达标情况
			1	2	3	范围值			
厂界上风向 参照点 G1	01月10日	非甲烷总 烃	0.33	0.33	0.35	0.33-0.35	4.0	达标	
	01月11日		0.37	0.37	0.38	0.37-0.38			
厂界下风向 监控点 G2	01月10日	非甲烷总 烃	0.59	0.58	0.62	0.58-0.62	4.0	达标	
	01月11日		0.69	0.68	0.68	0.68-0.69			
厂界下风向 监控点 G3	01月10日	非甲烷总 烃	0.90	0.93	0.93	0.90-0.93	4.0	达标	
	01月11日		0.92	0.91	0.92	0.91-0.92			
厂界下风向 监控点 G4	01月10日	非甲烷总 烃	0.53	0.56	0.56	0.53-0.56	4.0	达标	
	01月11日		0.60	0.61	0.60	0.60-0.61			

11日

根据表7-2监测结果可知，无组织废气均满足《大气污染物综合排放标准》（GB16297-1996）表2中无组织排放相关标准。

### 2、噪声监测结果

表7-3噪声监测结果表(单位: Leq[dB(A)])

天气情况: 01月10日,天气: 阴, 风速: 2.7m/s; 01月11日,天气: 阴, 风速: 2.5m/s。

类别	监测点位	监测时段	01月10日	01月11日	标准值	达标情况
厂界环境噪声	厂界东外1米处 N1	昼间	55.8	55.4	70	达标
		夜间	45.3	45.2	55	达标
	厂界南外1米处 N2	昼间	55.5	55.5	70	达标
		夜间	45.5	45.7	55	达标
	厂界西外1米处 N3	昼间	55.4	55.6	60	达标
		夜间	45.6	45.5	55	达标
	厂界北外1米处 N4	昼间	55.7	56.3	60	达标
		夜间	45.2	45.7	55	达标

根据表7-3监测结果可知，厂界噪声排放执行《工业企业厂界环境噪声排放标准》（GB12348-2008）2类标准（临路一侧执行4类标准）。

### 3、废水监测结果

表7-4 废水监测结果一览表

监测点位	监测项目	监测日期	监测结果					执行标准	达标情况
			第1次	第2次	第3次	第4次	日均值		
废水排放口 WW1	pH值	01月10日	7.60	7.51	7.54	7.61	7.57	6-9	达标
		01月11日	7.52	7.56	7.61	7.49	7.55		达标
	化学需氧量 (mg/L)	01月10日	21.3	20.0	20.9	21.9	21.03	220	达标
		01月11日	22.7	21.2	22.2	20.4	21.63		达标
	生化需氧量 (mg/L)	01月10日	4.3	4.0	4.2	4.4	4.23	120	达标
		01月11日	4.5	4.2	4.4	4.1	4.3		达标
	氨氮 (mg/L)	01月10日	0.572	0.519	0.441	0.482	0.504	25	达标
		01月11日	0.416	0.604	0.501	0.510	0.508		达标
	悬浮物	01月10日	29	31	27	32	29.75	200	达标

仅用于中国石化销售股份有限公司江西赣德销售分公司乐平人民路加油站建设项目竣工环境保护验收监测报告公示

(mg/L)	01月11日	28	29	30	31	29.5		达标
石油类 (mg/L)	01月10日	0.50	0.56	0.55	0.56	0.54	15	达标
	01月11日	0.58	0.53	0.54	0.53	0.55		达标
动植物油 (mg/L)	01月10日	0.31	0.25	0.26	0.24	0.27	100	达标
	01月11日	0.25	0.33	0.30	0.29	0.29		达标

根据表7-4监测结果可知，外排废水pH、COD<sub>Cr</sub>、氨氮、BOD<sub>5</sub>、SS等排放均满足乐平市城镇生活污水处理厂接管标准要求，石油类、动植物油排放满足《污水排入城镇下水道水质标准》（GB/T31962-2015）标准要求。

仅用于中国石化天然气股份有限公司江西景德镇销售分公司乐平人民路加油站建设项目竣工环境保护验收监测报告公示



## 表八

**验收监测结论:****8.1 “三同时”执行情况**

根据《中华人民共和国环境影响评价法》和《建设项目环境保护管理条例》相关法规的规定，乐平人民路加油站办理了该项目的环保审批手续，景德镇生态环境局于2011年8月9日以乐环发[2011]101号文对本项目环评进行了批复。

项目建设时按照国家建设项目“三同时”制度进行管理，落实了环境影响评价及环保主管部门的要求和规定，做到了环保设施与主体工程“同时设计、同时施工、同时投产使用”。

**8.2 环保设施建设情况**

经环境管理检查，该项目基本落实了乐平市生态环境局环评批复意见。

本项目加油站设置了油气回收系统，柴油发电机已设置了专用烟道排放。

本项目废水主要为员工生活废水和雨天地面冲刷废水。项目已设置雨天地面冲刷废水收集槽、隔油池、化粪池等设施。雨天地面冲刷废水经收集槽收集排入隔油池处理，生活污水经化粪池处理，最后两股废水达乐平市城镇生活污水处理厂接管标准后一同排入市政管网。

本项目噪声主要来源于设备运行噪声。项目已对加油机、发电机房采取隔声处理，加强设备维护，保持其良好的运行效果，确保设施产生的噪声不影响周边环境。

本项目固废主要是员工生活垃圾、含油废物。生活垃圾设置垃圾桶收集，交由环卫部门处理；储罐每3年清理一次，产生的含油废物交由九江浦泽环保科技有限公司处理。

**8.3 验收监测结论**

8.3.1 废水监测结论：验收监测期间，外排废水pH、COD<sub>Cr</sub>、氨氮、BOD<sub>5</sub>、SS等排放均满足乐平市城镇生活污水处理厂接管标准要求，石油类、动植物油排放满足《污水排入城镇下水道水质标准》（GBT31962-2015）标准要求。

8.3.2 废气监测结论：验收监测期间，无组织非甲烷总烃排放最大浓度为1.72mg/m<sup>3</sup>，非甲烷总烃无组织排放满足《大气污染物综合排放标准》（GB

16297-1996)表2中无组织排放限值要求。柴油发电机仅为备用电源,一般情况下不使用,根据现场勘察,项目已按环评要求设置专用烟道排放,对环境影响较小。

8.3.3噪声监测结论:验收监测期间,本项目运行期东、南、西、北厂界昼、夜噪声满足《工业企业厂界环境噪声排放标准》(GB12348-2008)2类标准(临道路一侧执行4类标准达到4a类标准)。

8.3.4固体废物处置结论:本项目固废主要是员工生活垃圾、含油废物。生活垃圾设置垃圾桶收集,交由环卫部门处理;储罐每3年清理一次,产生的含油废物交由九江浦泽环保科技有限公司处理。

8.3.5地下水监测结果:本年度属于旱年,地下水较深,现场勘查,项目地下水井地下水较少,不满足采样条件,故未监测。项目已采用SF双层储油罐,SF双层储油罐采用玻璃钢防腐防渗技术,对储油罐内外表面、防油提的内表面、油罐区地面、输油管线外表面做防渗防腐处理;地下储油罐周围设计防渗漏检查孔或检查通道,为及时发现地下油错渗漏提供条件,防止成品油泄漏造成大面积的地下水污染。对地下水影响较小。

8.3.6油气回收检测:本项目已设置了油气回收系统,办理了油气回收验收手续并取得了景德镇市生态环境局《关于中石油景德镇公司蛟潭、宏鑫、安顺等10座加油站二次油气回收治理验收意见的函》(景环字[2017]189号)。

#### 8.4 建议

为使该公司环境管理工作更为规范化、制度化,坚持持续改进,作到环境效益、经济效益、社会效益的协调发展,建议做好以下工作:

- (1)落实本报告提出的污染防治措施,确保环境不受污染。
- (2)本项目在运营期需加强操作人员的劳动保护和安全教育,员工要有防火防爆的安全意识,定期检查消防设备。
- (3)本项目应制定加油人员及车辆进入加油站加油的管理制度,限值加油车辆进入加油站的运行速度和规范加油人员在加油站的安全行为。

## 建设项目工程竣工环境保护“三同时”验收登记表

填表单位 (盖章) :

填表人 (签字) :

项目经办人 (签字) :

建 设 项 目	项目名称		中国石油天然气股份有限公司景德镇销售分公司乐平人民路加油站建设项目				项目代码				建设地点		乐平市人民东路北侧、洪岩路西侧			
	行业类别 (分类管理名录)		四十、社会事业与服务业 124 加油、加气站				建设性质		<input checked="" type="checkbox"/> 新建 <input type="checkbox"/> 改扩建 <input type="checkbox"/> 技术改造							
	设计生产能力		/				实际生产能力		年加油量汽油 5100 吨、柴油 300 吨		环评单位		/			
	环评文件审批机关		乐平市生态环境局				审批文号		乐环发[2011]101 号		环评文件类型		环境影响报告表			
	开工日期		2008 年				竣工日期		2008 年 12 月		排污许可证申领时间		/			
	环保设施设计单位		/				环保设施施工单位		/		本工程排污许可证编号		/			
	验收单位		江西贯通检测有限公司				环保设施监测单位		江西贯通检测有限公司		验收监测时工况		75%以上			
	投资总概算 (万元)		260				环保投资总概算 (万元)		50		所占比例 (%)		19.2			
	实际总投资 (万元)		2400				实际环保投资 (万元)		240		所占比例 (%)		10			
	废水治理 (万元)		2	废气治理 (万元)		220	噪声治理 (万元)		10	固体废物治理 (万元)		8	绿化及生态 (万元)		/	其它 (万元)
新增废水处理设施能力		/				新增废气处理设施能力		/		年平均工作时		365 天				
运营单位			中国石油天然气股份有限公司江西景德镇乐平人民路加油站				运营单位社会统一信用代码 (或组织机构代码)			9136022268347065XF		验收时间		2020 年 5 月		
污 染 物 排 放 达 标 与 总 量 控 制 ( 工 业 建 设 项 目 详 填)	污染物	原有排放量 (1)	本期工程实际排放浓度 (2)	本期工程允许排放浓度 (3)	本期工程产生量 (4)	本期工程自身削减量 (5)	本期工程实际排放量 (6)	本期工程核定排放总量 (7)	本期工程“以新带老”削减量 (8)	全厂实际排放总量 (9)	全厂核定排放总量 (10)	区域平衡替代削减量 (11)	排放增减量 (12)			
	废水															
	化学需氧量															
	氨氮															
	石油类															
	废气															
	二氧化硫															
	烟尘															
	工业粉尘															
	氮氧化物															
工业固体废物																
与项目有关的其他特征污染物	SS															
	总磷															

注: 1、排放增减量: “+”表示增加, (-) 表示减少。2、(12)=(6)-(8)-(11), (9) = (4)-(5)-(8)- (11) + (1) 。3、计量单位: 废水排放量——万吨/年; 废气排放量——万标立方米/年; 工业固体废物排放量——万吨/年; 水污染物排放浓度——毫克/升

仅用于中国石油天然气股份有限公司景德镇销售分公司乐平人民路加油站建设项目竣工环境保护验收监测报告公示

仅用于中国石油天然气股份有限公司江西景德镇销售分公司乐平人民路加油站建设项目竣工环境保护验收监测报告公示